



Observatorio de  
**Conflictos Sociales**  
del **NEA**



Informe  
sobre Hechos  
de Protesta  
en la  
Provincia del  
Chaco  
(2016)

*Foto: Cesar Carrillo*

## Introducción

Desde el año 2017 un grupo de docentes, investigadores y estudiantes de la Universidad Nacional del Nordeste hemos venido elaborando un instrumento para el estudio de la nuestra realidad social en términos de construir un conocimiento empírico sobre el tipo de conflictividad social que nos constituye como sociedad.

Es así que, desde el Observatorio de Conflictos Sociales del NEA nos hemos propuesto iniciar un registro de las diferentes y cambiantes formas en que se materializan los conflictos y problemáticas que nos atraviesan y condicionan como sujetos sociales, con el propósito de desarrollar un análisis riguroso de estos fenómenos desde una serie de premisas que constituyen nuestro marco conceptual.

Entendemos que nuestro presente está constituido por una amplia serie de conflictos ligados a la estructura de la formación económico social de las provincias del NEA, así como a las complejas relaciones políticas que se interrelacionan con ella.

Consideramos que los territorios en los que vivimos están marcados por una intensa conflictividad social que se manifiesta, entre otras cosas, en la enorme diversidad de hechos de protesta. Sobre el carácter que asume esta conflictividad es que se impone la necesidad de elaborar un conocimiento que pueda acompañar las luchas populares para el cambio social.

Los constantes hechos de protesta con los que cotidianamente convivimos no pueden ser así, naturalizados como parte del folklore, como la persistencia de desigualdades “naturales”, como las fallas del sistema social y político, o como la falta de un desarrollo cultural de los “individuos”.

La protesta social visibiliza -para nosotros- una cambiante dinámica de relaciones de poder entre las clases y otros sujetos sociales, donde los mismos expresan sus intereses materiales y simbólicos. Nos proponemos,

por lo tanto, relevar empíricamente hechos de protesta que expresan contradicciones sociales estructurales y, al mismo tiempo, en la medida en que catalizan estas tensiones; inciden en el curso de los futuros acontecimientos.

Este primer informe está dedicado al registro, análisis y presentación de los hechos de protesta ocurridos en la provincia del Chaco desde enero a diciembre del año 2016.

## Aclaración Metodológica<sup>1</sup>

Antes de analizar los gráficos que reflejan el resultado de la investigación realizada, explicitaremos brevemente nuestra unidad de registro. Luego de un estudio de las categorías utilizadas por otros grupos de investigación, decidimos utilizar la noción hecho de protesta entendiendo como tal a todo acontecimiento visible de acción pública colectiva orientada a la transformación del estado de cosas existente, referida no sólo al Estado sino también entre otras instituciones y sujetos sociales. Incluimos aquí hechos de protesta que van desde los grados más bajos de intensidad de un conflicto hasta cortes de ruta o toma de edificios.

Entre las principales variables atribuidas a nuestra unidad de registro, se encuentra la de los sujetos sociales que realizan hechos de protesta: estos van desde centrales sindicales a “individuos” (siempre estamos en presencia de un sujeto social o personificaciones, en la medida en que los mismos siempre están constituidos por relaciones sociales). También aparecen otros tipos sujetos: “autoconvocados”, “vecinos”, “ciudadanos”, “usuarios”; si bien estas son nominaciones realizadas por la prensa (con toda la connotación ideológica del caso), expresan cierta novedad en su constitución subjetiva. Debe quedar en claro, que en nuestra matriz utilizamos la variable tipo de organización para diferenciar a los sujetos que pertenecen a organizaciones y aquellos que no. Por ejemplo, el trabajador estatal de

la educación es un sujeto social que en la mayoría de los hechos de protesta observados lo hace desde organizaciones sindicales, pero hay otros sujetos sociales que protestan sin pertenecer a una organización definida y, por lo tanto, aparecen como “autoconvocados”. Por último, entendemos que estos sujetos pertenecen a clases sociales, y estructuran su acción a partir de estas las tensiones propias de su condición de clase.

En cuanto a los tipos de hecho de protesta, hemos registrado un abanico relativamente amplio, desde declaraciones públicas, en las cuales los sujetos expresan sus reclamos y anuncian otras medidas, hasta la toma de edificios públicos como hechos de protesta de mayor relevancia. Entendemos que existe una diferencia de magnitud entre los mismos: la fuerza desplegada por los cuerpos que toman un edificio, por ejemplo, es mayor a la simple protesta por una declaración pública.

Cabe consignar a su vez, que los tipos de conflicto tienen que ver con tres ámbitos en los cuales se desarrolla la lucha de clases. Siguiendo una conceptualización realizada por Lenin (2010) hablamos de lucha económica, (entendemos que esta puede ser defensiva o expansiva); lucha política o lucha teórica<sup>2</sup>. Todo hecho de protesta contiene elemento de los tres tipos de lucha; sin embargo, es posible establecer para cada caso el tipo de lucha que predomina. Entendemos por lucha económica a aquella lucha colectiva de los trabajadores contra los patrones por conseguir condiciones ventajosas de venta de la fuerza de trabajo, por mejorar las condiciones de trabajo y de vida. Es de carácter defensivo o expansivo de acuerdo a si está destinada a mantener reivindicaciones o a ampliarlas en cualquier sentido, respectivamente. La lucha política, por su parte, es un enfrentamiento que se produce entre las clases antagónicas

a nivel jurídico-político, o sea, la lucha de los explotados contra las leyes y las instituciones que mantienen la dominación. Finalmente, lucha teórica es la lucha por conducir una fuerza social, y por lo tanto, definir su carácter.

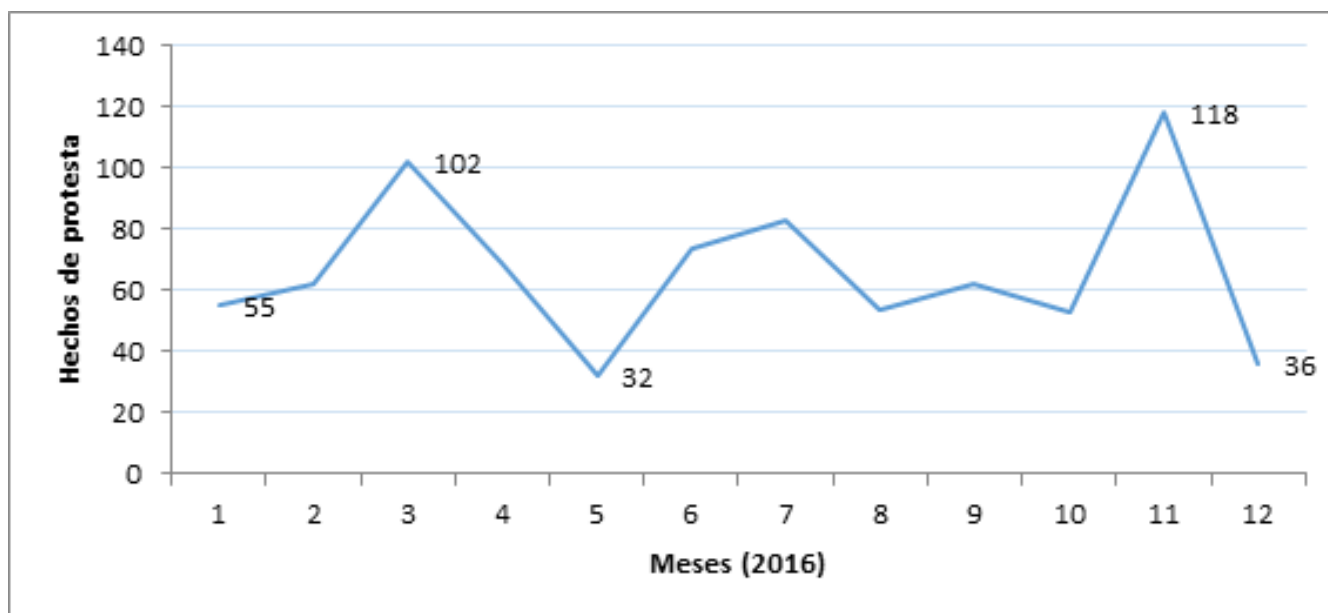
### **Análisis de Datos**

El relevamiento de la información aquí expuesta fue realizado a partir de artículos periodísticos de la prensa chaqueña que luego fueron sistematizados mediante matrices, finalmente volcados en los gráficos. La utilización de este tipo de fuentes implica una serie de problemas y limitaciones: tienden a publicar mayormente hechos ocurridos en las capitales provinciales, la selección de hechos que publican depende de la política editorial de las empresas periodísticas y las noticias nunca están vacías de elementos valorativos. Sin embargo, se trata de una fuente universal, que, más allá de ocultamientos, distorsiones y manipulación de las noticias, brinda información sobre los hechos que tienen impacto público y los elementos valorativos que contienen pueden controlarse tomando exclusivamente los datos que refieren a las dimensiones previamente definidas por la investigación.

<sup>1</sup>Para mayores detalles consultar el siguiente artículo: GRACIOSI, Marcelo; ROMÁN, Maximiliano; PRATESI, Ana Rosa. “Observatorio de Conflictos Sociales del Nordeste Argentino. Abordaje conceptual y metodológico”. De Prácticas y Discursos. Año 7, Número 9. Universidad Nacional del Nordeste - Centro de Estudios Sociales. Marzo 2018. Disponible en: <http://ppct.caicyt.gov.ar/index.php/depracticasydiscursos>

<sup>2</sup>LENIN, Vladimir (2010). ¿Qué hacer? Moscú: Progreso.

**GRÁFICO N° 1: Distribución anual de hechos de protesta mensuales (Chaco, 2016)**



El Gráfico N° 1 registra la curva de la distribución anual de la cantidad mensual de hechos de protesta entre enero y diciembre de 2016. En primer lugar, observamos que a mediados del mes de noviembre se da el pico de mayor cantidad de hechos de protesta con 118 hechos. En los primeros días de marzo tenemos el otro momento de mayor expresividad de la protesta con 102 hechos. Esto puede explicarse por el inicio de las negociaciones paritarias y de las actividades del sistema educativo en marzo, así como por la multiplicación de reclamos de trabajadores desocupados en diciembre ante la proximidad de un fin de año crítico, cuando ya se comprueba que la inflación superó los valores previstos. Por otra parte, se observa que el momento de menor acumulación de hechos de protesta transcurre a mediados de mayo, cuando se reanuda cierto diálogo entre sindicatos y gobierno.

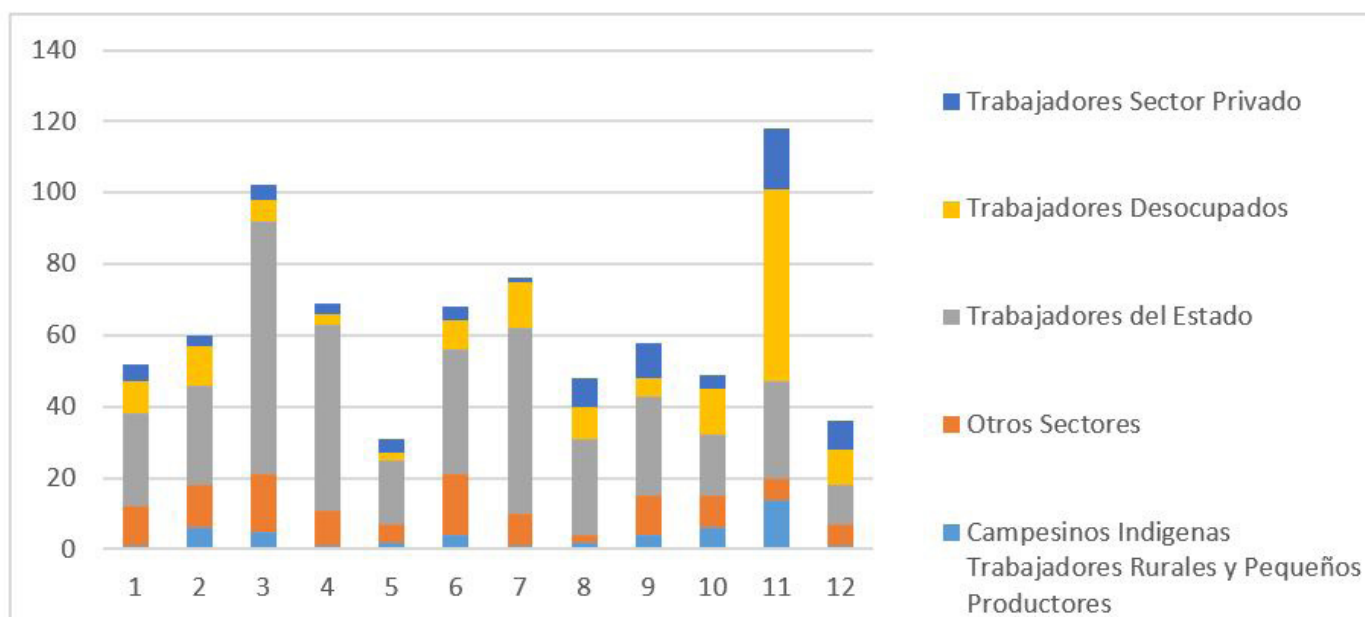
Para un análisis integral de la evolución de los hechos de protesta es indispensable considerar la coyuntura de la formación socioeconómica durante el periodo analizado. En diciembre de 2015 asume un nuevo gobierno nacional, con un signo político opuesto al anterior, que desarrolla un plan económico basado en revisar y ajustar el gasto público para reducir el déficit fiscal<sup>4</sup>. Esta medida re-

duce el flujo de fondos del Estado Nacional al Provincial y limita la capacidad de este último para hacer frente a demandas sociales que van desde el “pase a planta” o los aumentos salariales hasta la continuidad de obras públicas que daban fuente de trabajo a toda una fracción de clase trabajadora en la provincia. Además, al mismo plan es reproducido en menor escala por algunos gobiernos provinciales (como el de la provincia del Chaco) y municipales, sin importar el signo político de sus predecesores<sup>5</sup>.

<sup>4</sup> En 2016 año el Gobierno redujo el gasto público en poco más de 1% del PBI, pero también contrajo los impuestos (retenciones y ganancias) casi en igual proporción, lo que llevó a reducir el tamaño del Estado y la presión tributaria, pero no el déficit fiscal consolidado que cerró en 7% del PBI (USD 40 mil millones). (CASTIÑEIRA Ramiro. “Monitor Macro (noviembre 2016)”. En: Econométrica. Economic research and forecasts. Disponible en: <https://www.econometrica.com.ar/index.php/monitor-macro/309-monitor-macro-2016-11> [Consultado: 23/06/2018]

<sup>5</sup> Cfr. “El gobierno revisará las contrataciones de personal realizadas por la gestión anterior”. Diario Norte. 26/01/2016.

**GRÁFICO N° 2: Distribución anual de hechos de protesta mensuales según sujeto social (Chaco, 2016)**



En el Gráfico N° 2 se observa la cantidad de hechos de protesta mensuales a lo largo de todo el 2016, pero diferenciando según los sujetos que los protagonizan. Durante casi todo el año son los trabajadores estatales provinciales quienes encabezan la mayor cantidad de hechos, excepto en noviembre que son superados por los trabajadores desocupados. Este mes merece particular atención, dado que constituye un pico máximo: las acciones de trabajadores estatales provinciales no llegan a su mínimo (17 hechos en octubre, 27 en noviembre) y las de trabajadores desocupados crecen exponencialmente (13 en octubre, 54 en noviembre). El pico también es abonado por el incremento de hechos de protesta protagonizados por trabajadores del ámbito privado (4 en octubre, 17 en noviembre) y por el agrupamiento de campesinos, indígenas, trabajadores rurales y pequeños productores (6 en octubre, 14 en diciembre).

Al interior de la variable “trabajadores estatales provinciales”, los docentes protagonizan la mayor proporción de hechos de protesta: durante enero-febrero a través de declaraciones públicas (el receso escolar impide otras medidas de fuerza) y durante el resto del año (con picos en marzo y abril) mediante paros y movilizaciones.

Si analizamos la matriz de hechos de

protesta, de la cual derivan los gráficos aquí expuestos, notaremos que en cuanto a los objetivos de la lucha de los trabajadores estatales provinciales aparecen dos reclamos marcados por la coyuntura: el rechazo a la revisión de los pases a planta realizados por el gobierno provincial anterior y el rechazo a la intervención del sindicato más grande de la provincia que agrupa a trabajadores de diversas áreas de la administración pública (UPCP, Unión del Personal Civil de la Provincia). También aparece repetidamente el rechazo al ajuste nacional y provincial, así como el reclamo por un salario digno. Los trabajadores desocupados durante el mes de enero solicitan asistencia ante la crisis; en el mes de febrero sostienen los mismos reclamos (aumento de la AUH), pero también aparece el reclamo por la reactivación de las cooperativas de construcción de viviendas.

A largo de los primeros siete meses del 2016 existen hechos de protesta protagonizados por trabajadores del Estado Nacional en sus delegaciones locales, lo que parece ser producto de reclamos ante despidos y recortes de presupuesto realizados por el Gobierno Nacional del Presidente Mauricio Macri.

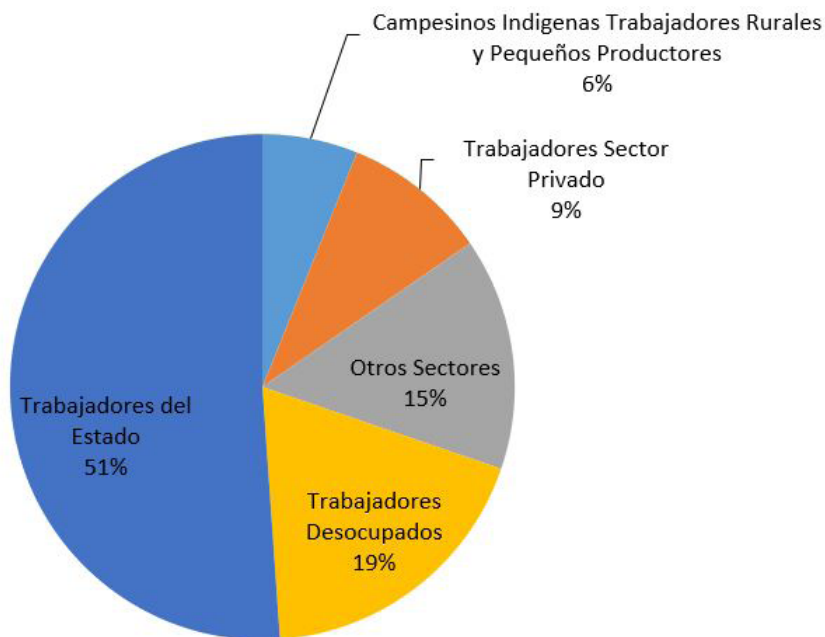
Por su parte, los trabajadores del estado municipal de las distintas localidades del Chaco protagonizan conflictos casi exclusivamente durante los primeros cinco meses del



año, con un pico en el mes de marzo (donde superan, por ejemplo, a los trabajadores desocupados). En general, sus luchas son de carácter económico defensivas y se orientan tanto a evitar despidos como a exigir “pase a planta” en el contexto de cambios de gobiernos municipales.

Finalmente, otro elemento que puede destacarse del Gráfico N° 2 es el crecimiento de los hechos de protesta de los trabajadores del sector privado a partir del mes de agosto, con un pico en noviembre, vinculados principalmente a la afectación de los mismos por situaciones de despidos.

**GRÁFICO N° 3: Hechos de protesta según sujeto social (Chaco, 2016)**



En el Gráfico N° 3 se observa el porcentaje de participación de cada sujeto en la totalidad de hechos de protesta del año 2016. Los trabajadores estatales (municipales, provinciales, docentes y nacionales) protagonizan más de la mitad (51%). Si desagregamos este conjunto podemos observar que los trabajadores del Estado Provincial encabezan la gran mayoría de los hechos (83%), y dentro de ese porcentaje, el 23% es protagonizado por docentes. Los trabajadores desocupados, por su parte, son responsables de menos de un 20% de los hechos de protesta.

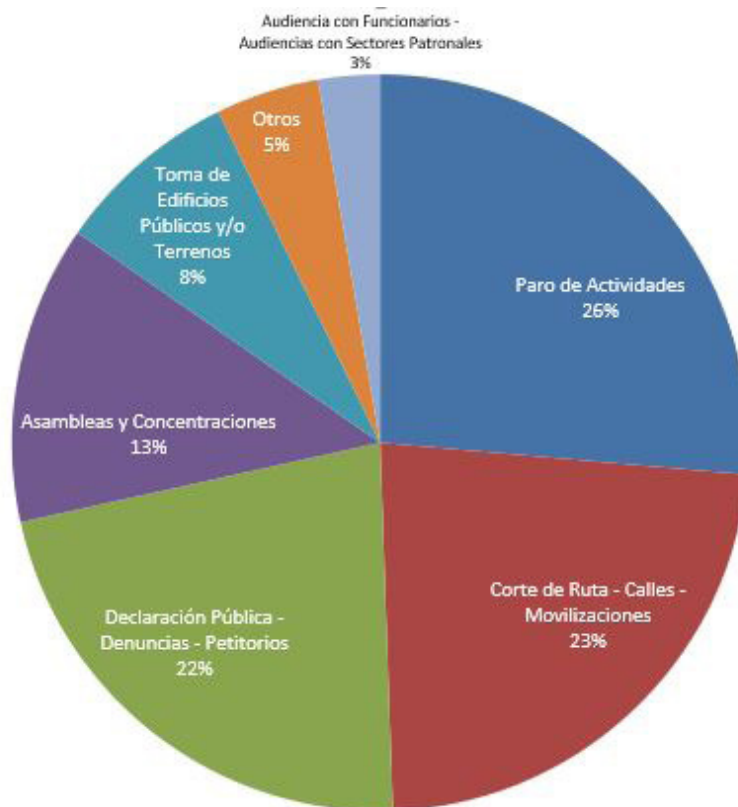
Si consideramos los tipos de hechos de protesta utilizados por cada sector, puede observarse los trabajadores estatales realizan mayoritariamente paros (48%) y en segundo lugar declaraciones públicas (22%). Como particularidad, se observa que la toma de edificios públicos aparece con casi un 5%, siendo una acción que supone un nivel mayor de enfrentamiento se dio ante las amenazas

de despido y el cese de pago a trabajadores becados.

Por su parte, los trabajadores desocupados recurren principalmente a las asambleas y concentraciones (34,5%), en segundo lugar a los cortes de ruta (14,4%), seguidos de cortes de calles (13%) y movilizaciones (12%). Con ello queda demostrado que la metodología de acción de estos sectores no es principalmente el “piquete”, sino otros modos de protesta que suman 73% de hechos.

Finalmente, los trabajadores del sector privado protagonizan principalmente paros (30,4%), declaraciones públicas (23%), toma de fábrica/empresa (16%) y asambleas/concentraciones (16%).

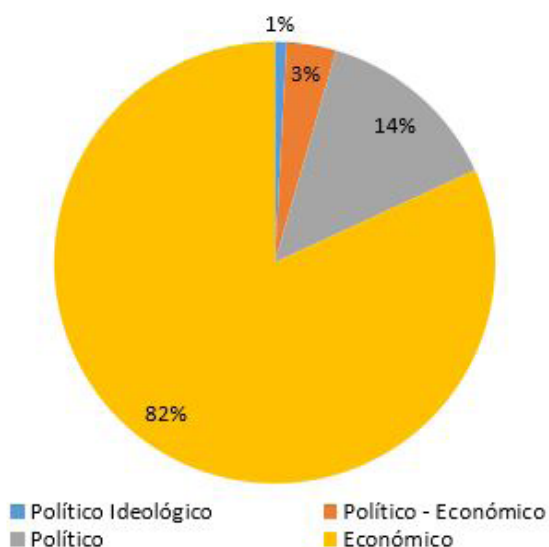
### GRÁFICO N° 4: Cantidad de hechos de protesta según tipo



En el Gráfico N° 4 podemos destacar que la mayor parte de los hechos de protesta a lo largo de todo el 2016 han sido los paros (26%), es decir, protestas impulsadas por trabajadores ocupados. En segundo lugar (22,5%), se registran hechos de menor intensidad (declaraciones públicas, denuncias y petitorios) que en su mayoría constituyen anuncios de medidas de fuerza de mayor magnitud. Las asambleas, concentraciones y movilizaciones

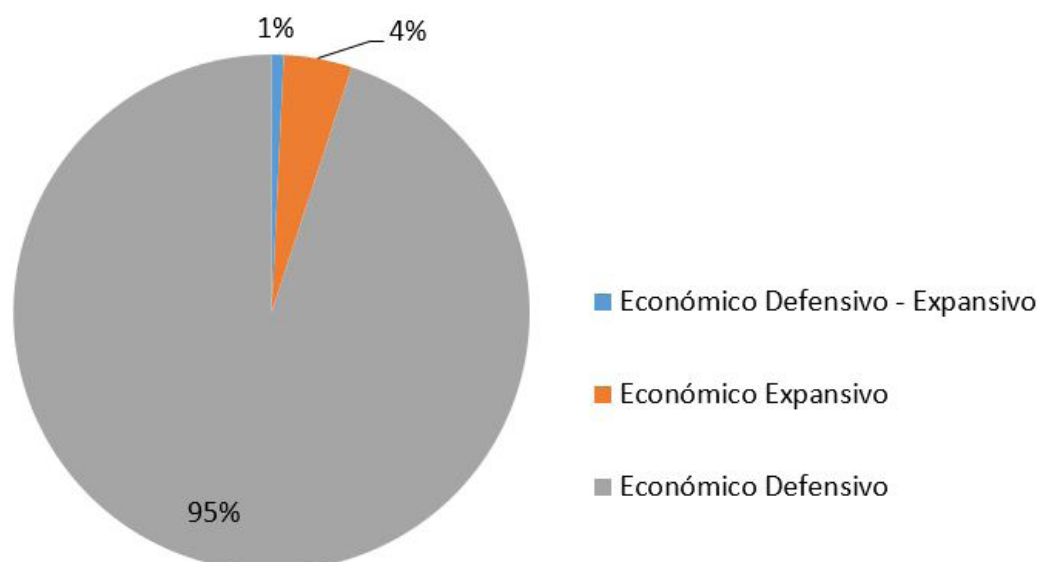
totalizan un 21,8% del total. Los cortes de calle, característicos de las organizaciones de trabajadores desocupados, ocupan el séptimo lugar con un insignificante (4,9%). Paradójicamente, estos últimos hechos son presentados por los medios de prensa como los de mayor ocurrencia; sobre dicha falacia se montan discursos que apelan a la intervención represiva del Estado.

### GRÁFICO N° 5: Cantidad de hechos de protesta según tipo de conflicto



En el Gráfico N° 5 puede observarse que los tipos de conflicto son mayoritariamente económicos (82%), mientras que los conflictos políticos e ideológicos suman un 5%. A su vez, analizando sólo los conflictos económicos, casi en su totalidad se trata de hechos defensivos, es decir, cuyo objetivo principal es defender derechos adquiridos (Gráfico N° 6). Ello se condice con el cuadro general anteriormente mencionado: un plan económico implementado en todos los niveles de gobierno (municipal, provincial y nacional) basado en el ajuste del gasto público.

## GRÁFICO N° 6: Cantidad de hechos de protesta según tipo de conflicto económico



Por último, cabe mencionar que, si bien hemos analizado hechos de protesta protagonizados por sujetos sociales por separado, muchos de ellos fueron acciones conjuntas (medidas de fuerza realizadas en común, como paros y movilizaciones). Esto se expresa, por ejemplo, en las “Multisectoriales”, que constituyen coordinaciones reivindicativas con una conformación inestable integrada por sindicatos, movimientos de trabajadores desocupados y partidos políticos. Desde estos espacios se impulsaron una serie de medidas de fuerza que tuvieron mayor impacto efectivo dada la masividad de la protesta lograda a partir de la coordinación.

Por un lado, aparece una “Multisectorial contra el ajuste, la entrega y la represión” que llega a integrar sindicatos docentes (Sitech Federación), judiciales (UTJCh), de salud (APTASCh) y estatales en general (UPCP), así como movimientos de trabajadores desocupados (CUBa, MTR, FOB, CCC, Polo Obrero, Barrios de Pie) y partidos políticos de izquierda (PO, PCR, PRm).

Por otro lado, aparece una “Multisectorial nacional y popular” integrada por sindi-

catos de la CGT, movimientos de trabajadores desocupados (MTD Emerenciano, MTD Zona Norte), así como funcionarios o militantes del PJ.

Ambas multisectoriales se manifiestan en contra de las políticas nacionales y efectúan reclamos hacia dicho gobierno. La diferencia más notoria es la cantidad de hechos de protesta que la “Multisectorial contra el ajuste, la entrega y la represión” dirige contra el gobierno provincial justicialista en reclamo de mejoras salariales, pases a planta, en contra de despidos y la represión.