

MOVILIDAD DE LA POBLACION Y CONFIGURACION DEL ESPACIO:

Estudio del caso del Gran Resistencia

Ana María Attías

Resumen

El presente trabajo es parte de un proyecto de investigación que aborda el estudio de las migraciones interurbanas y su impacto socio-espacial, que tiene como eje central los procesos migratorios de la población pobre en el Gran Resistencia, y que pretende analizar los nuevos asentamientos desde una perspectiva socio-espacial de los procesos migratorios y de las características socio-demográficas de la población migrante. Tiene como propósito determinar y establecer los patrones de asentamiento de la población urbana pobre en expansión en el Aglomerado del Gran Resistencia entre los años 1998 y 2002. Es intención en este momento comunicar las características propias de la investigación, el proceso realizado, los resultados provisorios arribados y las potencialidades de este planteo, donde se articulan los conocimientos y técnicas que provenientes de la sociología, la geografía y el planeamiento urbano, incorporando una mirada desde la sociedad, el espacio y el tiempo.

Palabras Claves

Expansión Urbana; Migración; Barrios Receptores; Barrios Expulsores, Gran Resistencia,

1. Migración Metropolitana: El Caso del Gran Resistencia

En la últimas décadas las principales ciudades intermedias del Nordeste Argentino (Posadas, Corrientes y Resistencia) han crecido aceleradamente a causa del éxodo que han recibido de población empobrecida por las transformaciones del desarrollo agrario regional y han extendido considerablemente determinados sectores urbanos periféricos a través de conjuntos habitacionales públicos y el desarrollo del hábitat popular producto de la acción auto-gestionaria de los pobres, promoviendo una urbanidad de áreas densamente pobladas, de baja calidad ambiental, con servicios deficientes, escaso arraigo, débil tejido social y alta inseguridad.

En términos urbanos se verifican diferentes procesos de asentamiento de esta población migrante, tanto espontánea con la ocupación progresiva de tierras en los márgenes de la ciudad, como producto de los planes de vivienda del Estado, tales como las diferentes operatorias y programas del Fondo Nacional de la Vivienda (FONAVI). Asumimos inicialmente la hipótesis de que las características de la expansión urbana, en los últimos años, ha sido la aparición y crecimiento rápido de localizaciones espontáneas a través de la lógica de la ocupación masiva de tierras en forma ilegal en la periferia de la ciudad (tomas u ocupaciones, asentamientos). Una segunda expresión de la expansión urbana, sigue siendo la política de viviendas del estado municipal, provincial y/o nacional, en los últimos años orientados fundamentalmente a pobladores pobres, particularmente el Programa AI'PO – Mi Techo, el Programa de Protección contra las Inundaciones (PPI), Programa Mejoramiento de Barrios (PROMEBA), entre otros.

En este artículo analizamos el caso del área metropolitana del Gran Resistencia y nos proponemos responder a las siguientes preguntas que refieren a la identidad locacional de los sujetos protagonistas de estas formas de expansión urbana – las ocupaciones ilegales y los planes para población pobre -

¿Son migrantes recientes provenientes interior de la provincia ?; ¿es población de las áreas urbanas de la Ciudad de Resistencia?; ¿es población de villas consolidadas de la Ciudad de Resistencia?; ¿es población de los municipios que integran el Aglomerado del Gran Resistencia?; ¿las ocupaciones son protagonizadas por grupos socialmente homogéneos?

La población urbana pobre migrante ¿constituye responde mayoritariamente a población desplazada de determinadas áreas urbanas o migra voluntariamente respondiendo a intereses propios y/o grupales?

¿Cuáles son las áreas urbanas que ganaron o perdieron población?; ¿qué trayectorias realizan los pobladores pobres en estos desplazamientos?; ¿es posible identificar tipologías de desplazamientos al interior del Aglomerado?; ¿por qué migran los pobladores pobres residentes en el aglomerado del Gran Resistencia?; ¿cuáles son las causas que producen dicha migración y cómo operan estas causas en el nivel comunitario y microsocial?.

Finalmente, ¿significa el traslado una situación de empobrecimiento o de mejoramiento de sus condiciones de vida o de su calidad de vida?

Una hipótesis sostenida por distintos observadores de la realidad provincial es que los nuevos asentamientos no poseen un componente mayoritariamente migrante del interior provincial, sino que lo constituyen en su mayoría pobladores provenientes del Gran Resistencia, es decir, que la ocupación no es predominantemente el primer destino de los migrantes rurales.

El trabajo limita su alcance geográfico al área definida como Gran Resistencia, la que abarca los Municipios de Resistencia, Barranqueras, Fontana y Puerto Vilelas, intentando demostrar que la mayoría de los pobladores de los asentamientos pobres o marginales provienen y constituyen una instancia de relocalización urbana, es decir de población residente en el Gran Resistencia. El que tiene como punto de partida estudios realizados por el Departamento de Geografía como por la Cátedra de Sociología Urbana realizados en la Ciudad de Resistencia, aunque esta lectura de la realidad confronta con los diagnósticos que se vienen realizando desde diferentes áreas del gobierno tanto provincial como municipal, donde todavía se sostiene de que la migración de la población rural o proveniente del interior provincial genera los procesos de ocupación masiva de tierras en el Gran Resistencia, lo que conforma de manera permanente el espacio urbano, con la ocupación de los vacíos de la trama urbana, sin que se pueda mediar con ningún tipo de planificación (poner cita Plan Estratégico Área Metropolitana Municipio de Resistencia – Diciembre de 2006).

Un supuesto de partida, también producto de diversas fuentes, refiere a que la dinámica de estos asentamientos no es producto de una conducta o situación aislada e individual sino que responde a una situación colectiva, es decir que se trataría de grupos de pobladores con cierto grado de cohesión social. Conjeturamos que la migración es un proceso social, cuya unidad actuante no es el individuo sino el grupo. Asumiríamos esta cuestión desde una perspectiva espacial donde analizaríamos relaciones de vecindad, lo que podría constituir una posible lógica de desplazamiento grupal.

Otro nivel de análisis refiere a lo que podemos expresar como ventajas locacionales vinculadas con las determinaciones urbanas de la situación previa y la nueva situación residencial (provisión de servicios, equipamiento comunitario, distancias con el lugar de trabajo, etc).

Estas preguntas buscan examinar dimensiones básicas de la migración intraurbana y de su impacto socio-espacial en una ciudad intermedia de la región, de origen metropolitano, al interior del Aglomerado. No sólo se puede afirmar que existen pocos trabajos que estudian este fenómeno, los que se encuentran en estado incipiente y tienen un muy bajo grado de avance, son menos aún los estudios que investigan en profundidad y combinando múltiples metodologías los

contextos expulsores y receptores de origen urbano, por lo que aquí pretendemos avanzar en la producción de un cuerpo de conocimiento sobre situaciones no suficientemente estudiadas, ya que no se cuenta con estudios rigurosos acerca de los desplazamientos de la población pobre al interior del Aglomerado.

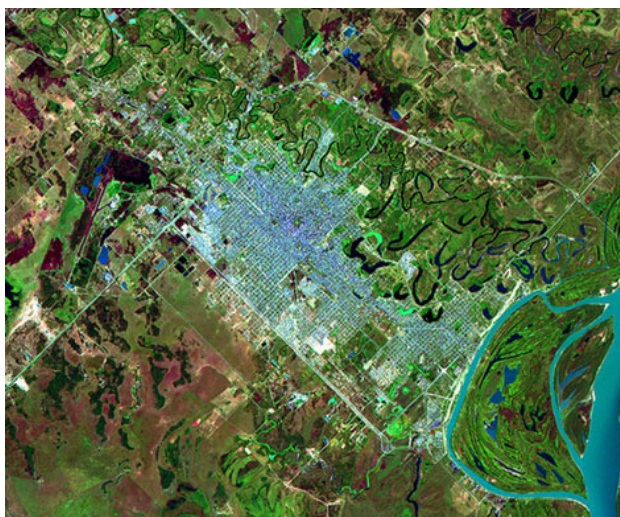
Este artículo se estructura de la siguiente manera; en la primera parte se presenta el marco de referencia y una descripción de la metodología del estudio. A continuación se examinan datos de una muestra de pobladores pobres con el fin de identificar patrones de los desplazamientos de los movimientos migratorios intraurbanos. Por último, discutimos la evidencia empírica que sugieren los tipos de desplazamientos identificados.

Intentamos analizar los movimientos intraurbanos en el Gran Resistencia de los pobladores pobres urbanos, desde una perspectiva geohistórica, es decir a partir de la sociedad, del espacio y del tiempo. Considerando el concepto de red social para este estudio migratorio, tratando de poner el acento en lo social y no en el individuo propiamente dicho, como singularidad.

Por constituir el área de interés del presente trabajo, y por las limitaciones de la fuente de datos disponibles para realizar este estudio, se circunscribe a la población que se mueve y que vive en situación de pobreza y de vulnerabilidad social y ambiental.

Las unidades de observación-investigación la constituyen los barrios, villas y/o asentamientos de cada uno de los Municipios objeto de estudio. Se analizarán los asentamientos, barrios o zonas urbanas que han crecido en el área metropolitana desde 1998 a 2002, por lo menos en un 50% de su población residente.

Nos estaríamos refiriendo y tratando de describir las trayectorias migratorias de un número de pobladores pobres residentes que se desplazan en esta dinámica urbana entre los años de referencia en el interior del Aglomerado, conformado por 2.518 jefes y jefas de hogar que registraron movimientos migratorios intraurbanos al interior del Aglomerado entre los años 1998 y 2002, en un total de cuarenta (40) barrios, asentamientos y villas. Siendo el número de casos en observación discriminado por Municipio es el siguiente: Resistencia (21); Fontana (7); Barranqueras (7); y Puerto Vilelas (5).



Aglomerado del Gran Resistencia – 1995

Fuente: Administración Provincial del Agua (APA)

El presente trabajo al basarse en el estudio del espacio geográfico, a través de los movimientos de población propone la utilización del SIG porque este tipo de herramienta resulta de suma utilidad para el tratamiento y análisis de la información espacial, y para esta temática en particular, nos brinda una amplia gama de posibilidades, en la descripción, análisis y explicación de este fenómeno urbano, donde a través de esta práctica concreta, es decir su

aplicación a la espacialización de la información social, en el análisis de procesos cuyos resultados dependen de múltiples variables.

Es necesario poner de relieve acerca de cual es el sentido de la decisión de trabajar con la unidad Barrio como universo de observación-investigación, señalando su importancia y a su vez los límites que tiene en si mismo este planteo. Se decidió trabajar con el polígono barrio, ya que éste constituye esta unidad de una gran relevancia en la planificación de las políticas públicas a nivel urbano, donde la demanda generalmente se recepciona en los Municipios, en su mayoría de las propias comunidades barriales, quienes reclaman el otorgamiento de los diferentes bienes y/o servicios.

Por lo que para la modalidad de la gestión del trabajo a escala local, la unidad Barrio, es la escala adecuada para la visualización de las áreas que perdieron y/o ganaron población. Siendo los límites y hasta la denominación de los barrio varían entre los planos catastrales y la percepción e identificación de los propios habitantes, a modo de superar esta instancia se tomaron mapas de barrios del Gran Resistencia existentes en las diferentes áreas gubernamentales y municipales, el que se fue ajustando y actualizando dentro del marco de la presente investigación, en dicho proceso también se incorporó para la definición de los límites de los barrios como de las villas y asentamientos la información proveniente de los propios pobladores entrevistados. Todo ello permitió a arribar a la identificación de los polígonos, códigos y denominación.

Se tomó este intervalo temporal 1998-2002, debido a la posibilidad de contar con la información disponible y publicada correspondiente a la escala municipal y barrial de dos relevamientos realizados por el Sistema de Identificación de Familias Beneficiarias Reales y Potenciales de Programas Sociales (SISFAM), el primero en el año 1998 y el segundo en el año 2002.

2. Microanálisis geográfico: geografía de los desplazamientos

2.1. Movimientos de pobladores pobres entre diferentes Municipios:

Se determinaron dos tipos de movimientos migratorios intraurbanos en el área de estudio, uno dado por los movimientos realizados por los pobladores pobres entre los diferentes Municipios que integran el Gran Resistencia; y el otro correspondiente a los movimientos realizados por los pobladores pobres entre los diferentes barrios, villas y/o asentamientos de cada uno de los Municipios que integran el Gran Resistencia, es decir aquellos pobladores que se desplazan dentro de los límites del propio ejido municipal.

De la totalidad de 2518 casos en estudio, 1114 registros corresponden a jefe/as de hogar que se desplazaron entre diferentes Municipios, y el resto, es decir 1.404 registros corresponden a aquellos jefe/as que migraron entre diferentes barrios al interior de cada municipio. Dentro de estas dos grandes modalidades de los desplazamientos, podemos distinguir tipologías de los movimientos realizados, que responden a distintas lógicas.

Dentro del primer tipo de movimientos de los pobladores pobres del Aglomerado, se identifican los desplazamientos realizados entre 1998 y 2002 entre los diferentes Municipios del Gran Resistencia; pudiéndose determinar y caracterizar las diferentes trayectorias de estos movimientos y el número de casos correspondiente dentro de la muestra en estudio. Pudiéndose verificar las trayectorias y la determinación de un ranking de movimientos por número de casos entre barrios de diferentes Municipios, lo que se sintetiza en el siguiente cuadro:

Tipo	Movimientos entre Municipios	Casos
1	Fontana - Resistencia	339

2	Resistencia - Fontana	205
3	Barranqueras - Resistencia	156
4	Fontana - Barranqueras	147
5	Resistencia - Barranqueras	73
6	Resistencia - Puerto Vilelas	52
7	Puerto Vilelas - Resistencia	51
8	Barranqueras - Fontana	46
9	Puerto Vilelas - Fontana	25
10	Fontana - Puerto Vilelas	17
11	Puerto Vilelas - Barranqueras	3

Tipologías de movimientos entre Municipios del Gran Resistencia y número de casos

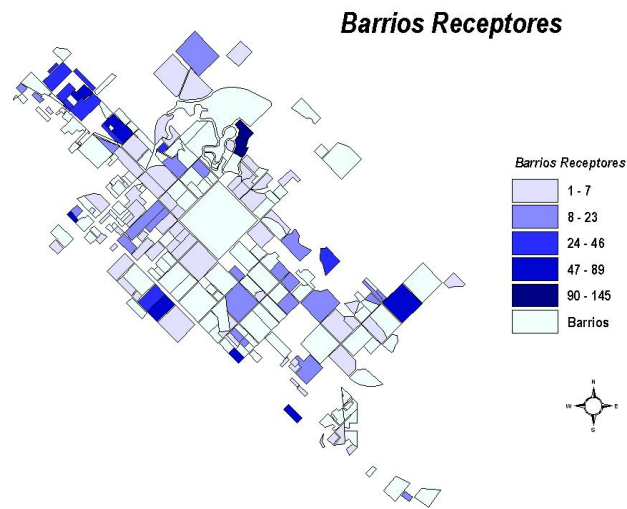
De la totalidad de las tipologías de los desplazamientos detectados entre los cuatro municipios de que se compone el Aglomerado del Gran Resistencia, dado por once tipos de movimientos, se observan que los saldos migratorios dieron un saldo positivo a Resistencia, es decir que ganó población en el período en observación, quedando éste en primer lugar; en segundo lugar por la cantidad de casos que migraron se encuentra Fontana; en tercer y cuarto lugar con un número menor de casos Barranqueras y Puerto Vilelas, los que muestran una ganancia y/o pérdida mínima de población por migración intraurbana.

2.2. Movimientos de pobladores pobres entre diferentes barrios de un mismo Municipio:

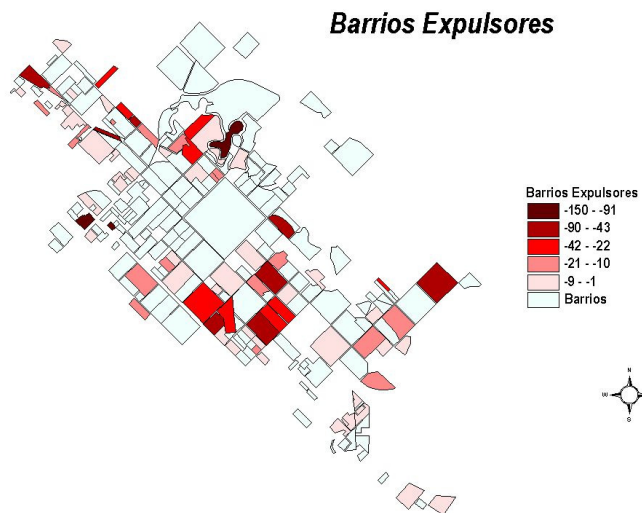
Si analizamos la segunda tipología de movimientos detectados, la que corresponde a los desplazamientos de los pobladores entre barrios, villas y/o asentamientos dentro de los límites del propio ejido municipal. Podemos identificar tres tipos de situaciones: la primera corresponde a lo que en el presente trabajo se denomina como **barrios receptores**, es decir los barrios como unidades espaciales que ganaron población en el periodo estudiado, dando como resultado positivo el cruce del relevamiento del año 1998 menos el correspondiente al año 2002, siendo la diferencia entre ambas bases de signo positivo (+), es decir que corresponden a barrios que ganaron población (+4% en adelante). La segunda tipología corresponde a los **barrios expulsores**, es decir aquellos barrios que perdieron población en el periodo estudiado, dando como resultado negativo, siendo la diferencia entre ambas bases de signo negativo (-) corresponden a barrios que perdieron población (-4% en adelante). Pudiéndose identificar una tercera tipología, la que corresponde a los **barrios estables**, es decir aquellos que no perdieron ni ganaron población significativamente (entre +3 y -3%).

Dado los propios límites del presente artículo profundizaremos en el análisis de las dos primeras tipologías de los movimientos intraurbanos, dado que son las que inciden directamente en la configuración y reconfiguración permanente del proceso de expansión urbana del Aglomerado, es decir los barrios receptores y expulsores de población.

La identificación de la localización de los barrios receptores y expulsores, con identificación al Municipio que pertenecen, nos permite visualizar hacia donde se expande el Aglomerado del Gran Resistencia en el período estudiado, a través de la detección de áreas con mayores casos de movilidad, es decir que se poblaron y/o despoblaron, traducido en la pérdida y/o ganancia de población urbana pobre.



Barrios Receptores de población pobre entre 1998-2002 según número de casos



Barrios Expulsores de población pobre entre 1998-2002 según número de casos

En el presente artículo nos detendremos a analizar en primera instancia y con mayor grado de profundidad este tipo de movimiento de pobladores, es decir entre diferentes barrios de un mismo Municipio, ya que este tipo de movimiento es el mas significativo respecto del número de casos de la muestra objeto del presente estudio.

Para realizar una primera aproximación respecto de este tipo de desplazamiento se realizó un ranking de barrios de cada uno de los Municipios de que se conforma el Aglomerado, de modo de poder realizar una visualización de las áreas que ganaron o perdieron de mayor a menor número de pobladores pobres.

Respecto de los barrios receptores de población, si bien el ranking se realizó con la totalidad de los movimientos detectados, el que dio como resultado cinco rangos entre el barrio que ganó +1 jefe/a de hogar como límite inferior y +148 como límite superior, se transcribe en el siguiente cuadro los barrios que mas ganaron población en el periodo estudiado, los que conforman el rango V (entre +148 y +90) y el rango IV (entre +89 y +47).

Orden	Municipio	Barrios Receptores	Casos
1	Resistencia	VILLA RIO NEGRO	+287
2	Resistencia	120 VIVIENDAS C.G.T.	+74
3	Resistencia	VILLA ELISA	+73
4	Resistencia	SAN PABLO	+66
5	Barranqueras	VILLA MARIA CRISTINA - VILLA PARAGUAY	+63
6	Resistencia	VILLA GENERAL MITRE	+63
7	Fontana	PELEGRINI	+61
8	Resistencia	SAN FERNANDO	+58
9	Fontana	BALASTRO II - LOTE 208	+42
10	Resistencia	VILLA PALERMO II	+40

Ranking de de barrios receptores por número de casos – Rango V y IV

Respecto de los barrios expulsores de población, si bien el ranking se realizó con la totalidad de los movimientos detectados, el que dio como resultado cinco rangos entre el barrio que perdió -1 jefe/a de hogar como límite inferior y -150 como límite superior, se transcribe en el siguiente cuadro los barrios que mas ganaron población en el periodo estudiado, los que conforman el rango V (entre -150 y +90) y el rango IV (entre +80 y +43).

Orden	Municipio	Barrios Expulsores	Casos
1	Resistencia	VILLA LA ISLA	-148
2	Resistencia	BARRIO BARBERAN	-106
3	Fontana	BARRIO 125 VIVIENDAS	-91
4	Resistencia	BARRIO 100VIVIENDAS	-88
5	Fontana	BARRIO PUERTO VICENTINI	-81
6	Barranqueras	BARRIO LA TOMA	-72
7	Fontana	VILLA ORO	-63
8	Resistencia	VILLA GOBERNADOR LUZURIAGA	-49
9	Resistencia	VILLA SAN JUAN	-49
10	Fontana	BARRIO CACIQUE PELAYO	-45

Ranking de de barrios expulsores por número de casos – Rango V y IV

Visualización de los saldos migratorios a modo de “mancha territorial, de modo de graficar en el espacio la localización en el Aglomerado de los barrios receptores y/o expulsores; detectando áreas que perdieron y/o ganaron más población en el periodo estudiado. En esta instancia de análisis no se considera para el análisis las áreas que han permanecido estables, porque estamos poniendo en acento en las áreas de expansión urbana del Gran Resistencia.

Este ranking nos marca como prioridad de análisis, iniciar con el análisis puntual de una de las áreas que sufrieron mayor grado de reconfiguración, ganando en cierto sector urbano inscripto en el Municipio de Resistencia, en las cercanías del Río Negro, en el cuadrante Norte de la ciudad, es decir que se detecta en un análisis mas general la presencia de un barrio con mayor ganancia de población y en la cercanía otro barrio del mismo sector urbano expulsando mayor numero de casos, lo que amerita la necesidad de realizar un análisis puntual de los desplazamientos realizados en esta área.

Si bien el análisis se realiza con los distintos tipo de movimientos, tanto de ganancia como de pérdida de población de los diferentes barrios, a efecto del desarrollo de este artículo, el que tiene como eje de desarrollo, el proceso de expansión urbana del Aglomerado, se pondrá el acento en aquellos barrios receptores, y dentro de ellos, los que ganaron mayor cantidad de pobladores en el periodo 1998-2002.

2.3. Las estrategias de los pobladores:

La estrategia de los pobladores pobres en sus desplazamientos intraurbanos utilizados de manera frecuente en el período estudiado, refieren a dos tipos, una dada por la ocupación masiva de tierras, casos de tomas de tierras organizadas, ya sea de dominio público y/o privado, y la otra a través de la ocupación de los vacíos urbanos existentes destinados a equipamientos comunitarios, tales como plazas, reservas para escuelas, etc., la toma masiva de viviendas construidas por el Estado y la densificación de la trama urbana por ocupación espontánea.

Dentro de estos tipos de estrategias, que generan nuevos asentamientos o consolidan áreas en proceso de urbanización, se verificó en el universo de observación-investigación, con cierta regularidad la existencia de movimientos migratorios de pobladores en grupos numerosos provenientes de un mismo barrio, los que se desplazan de una manera que se podría conjeturar como conformando grupos con ciertas relaciones de vecindad y presuponiendo que tienen previamente algún grado de cohesión grupal, lo que nos estaría permitiendo realizar la comprobación de alguna de las preguntas formuladas inicialmente en el planteo previo del trabajo, tal como que la dinámica o la estrategia de los pobladores pobres urbanos no es producto en su mayoría de una conducta o situación aislada e individual sino que responde mayoritariamente a una situación colectiva.

La presunción de que los desplazamientos, o sea la migración interurbana es un proceso social, cuya unidad actuante es el grupo, no la suma de situaciones individuales. Lo que permite inferir que estas trayectorias grupales requieren de relaciones con cierto grado de permanencia en el tiempo y de conocimiento entre vecinos, amigos y/o familiares.

Se podría afirmar, que es poco probable para familias recién llegadas del interior provincial, sin ningún tipo de inserción en las redes sociales, y teniendo solo en cuenta la posibilidad de contar con algún tipo de vínculo familiar, el acceso e inserción en grupos de este tipo y con objetivos de esta naturaleza, lo que demanda la existencia de cierto grado de confianza entre los diferentes miembros del grupo, y de resistencia, al tener que enfrentar situaciones con impacto altamente negativos, tales como conflictos con otros vecinos, dueños de los terrenos y hasta con las fuerzas policiales como con la justicia. Situación poco probable de hacer frente de familias pobres migrantes provenientes del interior provincial o del área rural, como primera instancia de emplazamiento en la ciudad.

Por lo que se decidió profundizar y analizar de donde provenían los grupos de pobladores, conformado por grupos de hasta 5 jefe/as hasta grupos de 21 jefe/as de hogar, es decir determinado el lugar de residencia previa, y como fueron conformando un caso de asentamiento masivo de tierras, en el sector urbano Norte de la ciudad de Resistencia, como fue en el año 2002, la toma de tierras dando origen al asentamiento denominado Santa Lucía, situado en las cercanías de Villa Río Negro (el que fue posteriormente consolidado a través de la construcción de viviendas del AI'PO – Programa Mi Techo).



Grupos de pobladores que conformaron el asentamiento Santa Lucía

2.4. Las lógicas del Estado:

Dentro de las lógicas implementadas por el Estado, en el periodo estudiado en el Gran Resistencia, se dio mayoritariamente a través de la ejecución de programas sociales destinados a vivienda e infraestructura social, con fondos provenientes del financiamiento internacional, nacional y recursos provinciales.

Programa	PPI – PROTECCION CONTRA LAS INUNDACIONES	PROMEBA – MEJORAMIENTO DE BARRIOS	FONAVI – FONDO NAC DE LA VIVIENDA	AIPO – MI TECHO	AIPO - MICROCREDITO	Mhab – MEJOR HABITAT
Institución Ejecutora	SUPCE	Instituto Provincial de Desarrollo Urbano y Vivienda (IPDUV)	IPDUV	Secretaría de Desarrollo Social (SDS) – IPDUV	SDS – IPDUV	SDS en convenio con Cruz Roja Argentina - Filial Resistencia
Fuente de Financiamiento	Internacional	Internacional	Nacional	Provincial	Provincial	Provincial
Población Objetivo	Grupos vulnerables en situación de emergencia hídrica	Familias que habitan en barrios con riesgo ambiental.	Grupos familiares con bajos o mínimos ingresos.	Grupos vulnerables en situación de emergencia social	Personas con bajos ingresos, que no pueden acceder a créditos hipotecarios.	Población chaqueña con necesidades básicas insatisfechas
Prestaciones	Módulo de vivienda básica	Microcréditos individuales o conjuntos.	Módulo de vivienda básica	Módulo de vivienda básica	Microcréditos individuales o conjuntos.	Mejoramiento del hábitat, vivienda, provisión de agua, capacitación en autoconstrucción

Programas de vivienda e infraestructura social básica con recursos nacionales implementados entre 1998-2002

Fuente: SIEMPRO (Sistema de Información, Evaluación y Monitoreo de Programas Sociales)

También el Estado Provincial a través del IPDUV implementó una operatoria destinada a los casos de tomas de tierras, que generaron como respuesta la puesta en marcha de un proceso a través de Leyes de expropiación de estas tierras de particulares a favor de los ocupantes.

Los gobiernos locales impulsaron también nuevas urbanizaciones destinadas a población pobre promovidas por cada uno de los Municipios del Aglomerado, en tierras fiscales municipales. También en el caso del Municipio de Resistencia se verificaron situaciones de población pobre desplazada, es decir población residente en áreas urbanas de creciente revalorización urbana y paisajista, como ser los bordes del Río Negro y de lagunas, quien estaría promoviendo desplazamientos masivos de grupos de pobladores pobres ocupantes de estas localizaciones con fuerte presión del sector inmobiliario local, a través del ofrecimiento de lotes de tierras en calidad de propietarios y la posibilidad de acceso a un módulo de vivienda básica construida por el Estado provincial y/o municipal. Lo que nos estaría mostrando la presencia de “desplazados” de un sector de mayor valor económico, a uno de menor valor, no solo económico, sino ambiental. Esto estaría mostrando una situación típica de sectores diferentes de nuestra sociedad luchando por el espacio urbano.

De igual manera de que se analizó la conformación de un asentamiento en el punto anterior, el que corresponde a una estrategia de los pobladores, se analizaron tres casos diferentes inscriptos en la lógica de los programas sociales, el caso del Barrio 13 de Diciembre, correspondiente a una intervención de mejoramiento barrial del PROMEBA: el caso del Barrio 120 Viviendas C.G.T. del FONAVI y el caso del Barrio Don Santiago, construcción de viviendas AIPO, del componente Viviendas del Programa Mi Techo, todos estos casos pertenecen al ejido del Municipio de Resistencia.

Falta pegar planos
Barrio 13 de Diciembre
Barrio 120 Viviendas C.G:T
Barrio Don Santiago

3. **Discusión de la evidencia empírica que sugieren los movimientos migratorios de la población pobre**

En un primer nivel de análisis de la evidencia empírica desarrollada y a modo de aproximación a una respuesta a algunos de los interrogantes planteados en el inicio del artículo, como conclusiones parciales y provisionales, ya que en términos generales se están detectando ciertas regularidades que se inscriben en las diferentes lógicas de la expansión urbana, en relación al sexo de los migrantes, la edad promedio de la población que se desplaza, y las trayectorias de los movimientos de la población pobre migrante dentro del Aglomerado del Gran Resistencia. Asumimos esta cuestión desde una perspectiva espacial donde se analizaron relaciones de vecindad, lo que nos estaría brindando evidencia fundada acerca de una posible lógica de desplazamiento grupal

Lo que podemos observar es que aquellos jefe/as de hogar que migran de barrio dentro del mismo Municipio, van siendo expulsados de un área con mayor grado de urbanización a otras áreas con escaso o prácticamente nula urbanización, es decir hacia los límites no urbanizados de la ciudad, como son los casos analizados en el Municipio de Resistencia. Lo que nos hacía suponer en un comienzo del trabajo de que las trayectorias realizadas por los pobladores pobres, ya se inscriban en sus propias lógicas como dentro de las acciones promovidas por el propio Estado, nos estaría refiriendo a lo que podemos expresar como ventajas locacionales vinculadas con las determinaciones urbanas de la situación previa y la nueva situación residencial, tales como el acceso a mejores niveles de servicios, infraestructura, equipamiento comunitario, menores distancias con el lugar de trabajo, accesibilidad, entre otras ventajas.

Esto no se verifica, sino que por el contrario, los pobres urbanos migrantes parecieran que en las trayectorias van siendo expulsados hacia los márgenes o límites de la periferia urbana. A partir del estudio de esta muestra no poco depreciable, ya que se trata de un número considerable de casos, se verifican situaciones de expulsión de áreas más céntricas a una periferia carente siquiera en algunos casos de la existencia de una trama urbana, sin servicios, ni infraestructura básica ni equipamiento comunitario, sin accesibilidad, y con viviendas que en el mejor de los casos, están conformadas por un módulo básico o solo por viviendas precarias, habitando en zonas o áreas fuera de los límites urbanizados de la ciudad.

Se verifica que respecto de los tramos de edades de los jefes y jefas migrantes que a un mismo tramo de edad tanto el grado de movilidad de los varones jefes y de las mujeres jefas de hogar son similares. El tramo de edad de varones y mujeres en los que se detectan mayor número de casos de movimientos migratorios son aquellos que tienen entre 25 a 35 años de edad, lo que nos estaría indicando que la mayoría de los desplazamientos lo realizan las mujeres solas o las parejas jóvenes con hijos menores a cargo, los que probablemente en su residencia de origen, más inserta en la trama urbana, haya sido en la casa de sus propios padres y/o parientes, pero la posibilidad de estos de acceso a una vivienda considerada como básica o a los servicios mínimos que requiere una vida urbana, es altamente limitada por lo que tienen que buscar la posibilidad de acceso a tierra o un lugar donde vivir que pueda ser considerado como “propio”, fuera

casi de los límites mismo de la ciudad. Esto también se pudo verificar en las diferentes entrevistas realizadas en el marco del presente trabajo de investigación, en los que los migrantes pobres urbanos describen en sus historias residenciales, en una permanente expulsión hacia los límites, con menor accesibilidad a los servicios básicos y con una creciente pérdida de calidad de vida. Esto se ve reflejado también en sus trayectorias laborales, el que va desde la pérdida de un empleo con cierto grado de estabilidad hasta la desocupación o en el mejor de los casos el empleo temporario, teniendo que subsistir a través de la dependencia en calidad de beneficiarios de los programas sociales que brindan bienes y servicios, tales como la transferencia de dinero en efectivo a través de los programas de empleo, tales como jefes de hogar, y en la mayoría de las mujeres con hijos menores a través del Programa Familias, y los planes y/o programas alimentarios, entre otros.

Bibliografía

Bibliografía general

- CASTELL, Manuel. (1988) Crisis urbana, estado y participación popular: Cochabamba. Colegio de Arquitectos de Bolivia.
- BETTIN, Gianfranco. (1979) Los sociólogos de la ciudad. Editorial Gustavo Gili, S.A. Barcelona.
- DABAS, Elina Nora. (1998) Red de redes. Las prácticas de la intervención en redes sociales. Buenos Aires. Paidós. Grupos e Instituciones
- BURGESS, Ernest W. (1925). El crecimiento de la ciudad: introducción a un proyecto de investigación en G.A. Theodorson. Estudios de ecología humana 1. Editorial Labor, S.A.
- FOUCAULT, Michel (1978). Microfísica del Poder: Madrid. Ediciones de la Piqueta.
- HANNERZ, Ulf (1980). Exploración de la ciudad. Hacia una antropología urbana. España. Fondo de Cultura Económica. 1993
- HARVEY, David
- LEFEVRE, Henri (1969). El derecho a la ciudad: Barcelona. Ediciones Península.
- LEFEBVRE, Henri (1972). La revolución urbana. Madrid. Alianza editorial
- MCKENZIE, R.D. (1926). El ámbito de la ecología humana en G.A. Theodorson. Estudios de Ecología Humana 1. Editorial Labor, S.A.
- PARK, Robert E. (1936). Ecología humana en G.A. Theodorson. Estudios de Ecología Humana 1. Editorial Labor, S.A.
- SANTOS, Milton
- TOPALOV, Christian (1984). Ganancias y rentas urbanas. Elementos teóricos. Madrid. Siglo XXI Editores S.A.
- WIRTH, Louis (1938). El Urbanismo como modo de vida. Ediciones 3. Buenos Aires. 1962.

Bibliografía específica

- BARRETO, Miguel A. (1995). La renta del suelo y sus efectos espaciales. En Cuaderno 2. Cátedra de Sociología Urbana. Resistencia. FAU - UNNE. 1995
- BARRIOS, Fernando. (1998). Producción de espacios urbanos intersticiales y asentamiento compulsivo de población. Reunión de Comunicaciones Científicas y Tecnológicas. Actas, Tomo 1. Corrientes,
- BENITEZ, María (1999). Procesos de Ocupación de Suelo Urbano en el Gran Resistencia. 1983-1998. Estudios de Casos. Comunicaciones Científicas y Tecnológicas 1999. Universidad Nacional del Nordeste. Tomo 1, Ciencias Sociales.
- FOSCHIATTI de DELL'ORTO, Ana M. (1991). El desarrollo urbano y las particularidades demográficas del Chaco y su capital entre 1960 y 1990. Demográfica: Revista de Estudios de Población N° 4. Grafos. Resistencia.
- MANOILOFF, Raúl O. (1992). Caracteres del movimiento natural de la población de Resistencia, Barranqueras, Puerto Vilelas y Fontana (Gran Resistencia) en 1990. Demográfica: Revista de Estudios de Población N° 11. Grafos. Resistencia. 1995.
- MIGNONE, Anibal. (2000). Década del 90: Los asentamientos espontáneos en el crecimiento de Resistencia. XX Encuentro de Geohistoria Regional. Instituto de Investigaciones Geohistóricas CONICET. Resistencia.
- PRATESI, Ana R. (1997). Estudio de grupos sociales de barrios periféricos del Gran Resistencia. Reunión de Comunicaciones Científicas y Tecnológicas. Actas, Tomo 1. Corrientes.
- PRATESI, Ana R. (1997). De las necesidades a los recursos. Primer Congreso Nacional sobre Pobres y Pobreza en la Sociedad Argentina. Universidad Nacional de Quilmes, Centro de Estudios e Investigaciones Laborales (CEIL). Quilmes.

PRATESI, Ana y MALATESTA, Helena. (1999) La saturación de espacios de poder. Tomadores de tierras en asentamientos del Gran Resistencia. Posadas: III° Reunión de Antropología del MERCOSUR. Universidad de Misiones.

ROZE, Jorge P. (1997). Más que pobres. Pobreza y estigmatización. Los inundados de Resistencia. Primer Congreso Nacional sobre Pobres y Pobreza en la Sociedad. Argentina. Universidad Nacional de Quilmes, Centro de Estudios e Investigaciones Laborales (CEIL). Quilmes.

ROZE, Jorge P. y PRATESI Ana R. (2001).Crecimiento urbano y nuevas identidades sociales. El caso de la Ciudad de Resistencia.

ROZE, Jorge P. (2001). Chaco: Migraciones en torno a la expansión y la crisis. En Estudios Migratorios Latinoamericanos. Año 16. N° 47. Centro de Estudios Migratorio Latinoamericanos (CEMLA). Buenos Aires. Argentina. Páginas 127 a 148. ISSN 0326 - 7458. 2001.

VALENZUELA de MARI, Cristina. (1991). Los problemas de la expansión urbana y demográfica de la ciudad de Resistencia, desde la perspectiva geográfica, a partir de 1960. Cuadernos de Geohistoria Regional N° 23. IIGHI. Resistencia.